

Krosno, 07-10-2025 r.  
25-F6/S/04386.

Załącznik nr 1 do umowy nr 25-F6/UP/04386 o przyłączenie do sieci.

**Warunki przyłączenia nr 25-F6/UP/04386 dla Podmiotu V grupy przyłączeniowej  
do sieci dystrybucyjnej o napięciu znamionowym 0,4 kV**

**Nazwa obiektu przyłączanego do sieci: budynek mieszkalny**

**Lokalizacja: gmina Chorkówka, miejscowość Draganowa, nr dz. 1502**

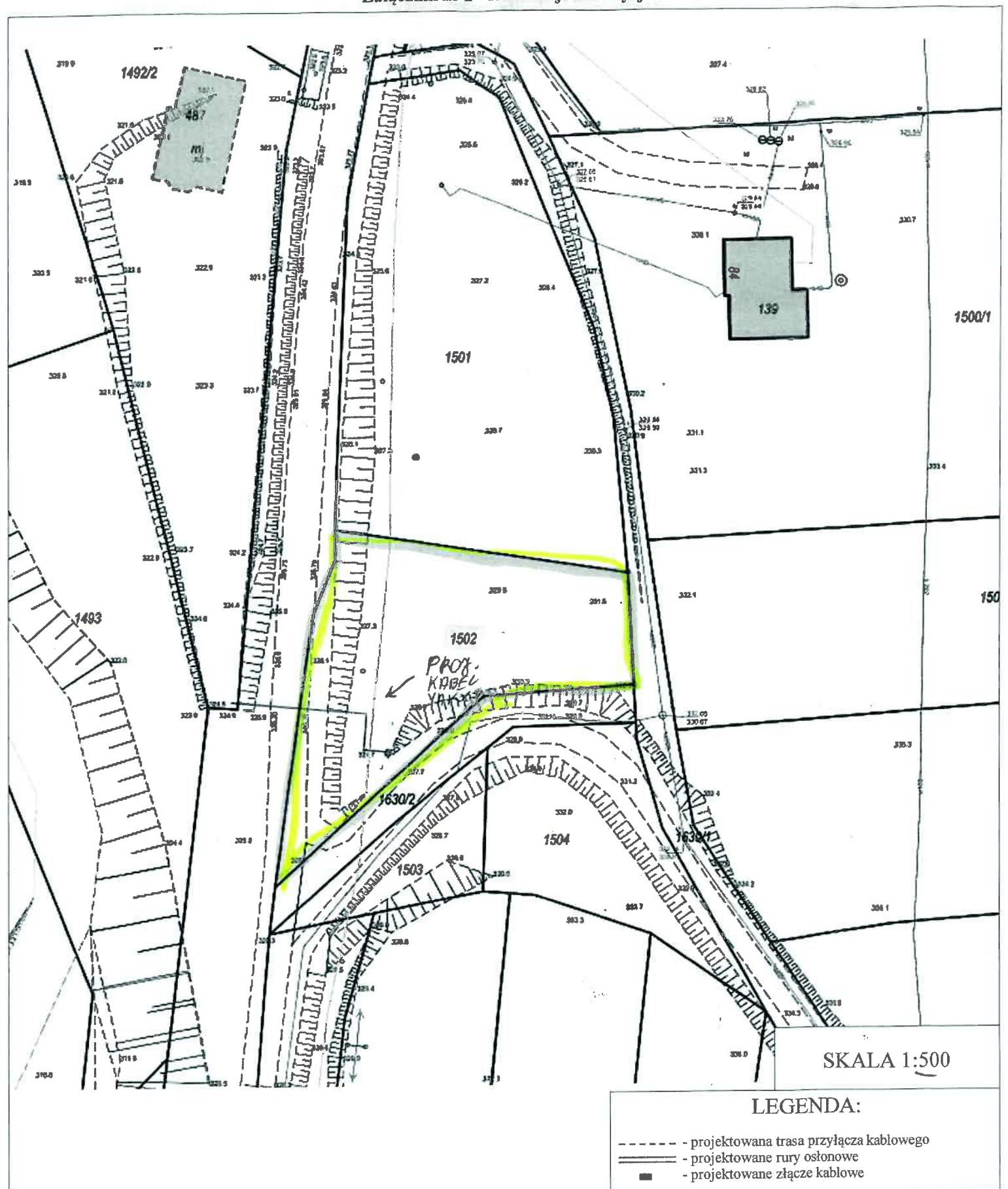
*Na podstawie Rozporządzenie Ministra Klimatu i Środowiska w sprawie szczegółowych warunków funkcjonowania systemu elektroenergetycznego z dnia 22 marca 2023 r. (Dz.U. z 2023 r. poz. 819 z późn. zm.), w odpowiedzi na wniosek z dnia 22-09-2025, określa się następujące warunki przyłączenia:*

- 1 Miejsce przyłączenia: **stup nN w linii nN. Stacja zasilająca S6-95 Draganowa 4.**
- 2 Miejsce dostarczania energii elektrycznej stanowiące jednocześnie miejsce rozgraniczenia własności sieci dystrybucyjnej PGE Dystrybucja S.A. i instalacji Podmiotu Przyłączanego: **[26] zaciski na listwie zaciskowej za układem pomiarowo-rozliczeniowym w kierunku instalacji odbiorcy .**
- 3 Moc przyłączeniowa: **14,00 kW** – zasilanie podstawowe.
- 4 Rodzaj przyłącza: kablowe.
- 5 Zakres niezbędnych zmian w sieci związanych z przyłączeniem:
  - 5.1 **wybudować przyłączy YAKXS 4x35 mm<sup>2</sup> o długości około 20m od miejsca przyłączenia wym. w pkt 1 do linii ogrodzenia działki, przyłączy zakończyć złączem kablowo-licznikowym ZK1+1P**
- 6 Wymagania w zakresie budowy instalacji odbiorcy:
  - 6.1 Zewnętrzną i wewnętrzną instalację elektryczną odbiorczą wykonać zgodnie z aktualnie obowiązującymi w tym zakresie przepisami.
- 7 Miejsce zainstalowania układu pomiarowo-rozliczeniowego: **złącze kablowo-pomiarowe nN w linii ogrodzenia/granicy działki.**
- 8 Wymagania dotyczące układu pomiarowo-rozliczeniowego i systemu pomiarowo-rozliczeniowego:
  - 8.1 zastosować bezpośredni układ pomiarowo-rozliczeniowy na napięciu 0,4 kV z licznikiem 3-fazowym energii elektrycznej zapewniającym pomiar energii czynnej i biernej z rejestracją profili obciążenia,
  - 8.2 układ pomiarowo-rozliczeniowy winien spełniać wymagania techniczne dla układów i systemów pomiarowych w szczególności wymagania dla kategorii C2 określone w „Instrukcji Ruchu i Eksploatacji Sieci Dystrybucyjnej” (IRiESD) obowiązującej w PGE Dystrybucja S.A. oraz „Wytycznych do budowy systemów elektroenergetycznych w PGE Dystrybucja S.A.”
- 9 Rodzaj i usytuowanie zabezpieczenia głównego:
  - 9.1 **wyłącznik nadmiarowo-prądowy o wartości prądu znamionowego 25 [A],**
- 10 Jako system dodatkowej ochrony od porażeń przyjąć samoczynne wyłączanie zasilania w czasie określonym w obowiązujących normach. Układ pracy sieci zasilającej 0,4 kV: **TN-C**
- 11 Wymagany stosunek poboru energii biernej do czynnej w miejscu dostarczania nie może być większy niż  $\tan \phi = 0,4$ .
- 12 Poziom zmienności parametrów technicznych energii elektrycznej w sieci mieści się w granicach przywołanego wyżej Rozporządzenia Ministra Klimatu i Środowiska.
- 13 Instalacje i urządzenia elektryczne należące do Odbiorcy powinny zapewniać bezpieczeństwo użytkowania, a przede wszystkim ochronę przed porażeniem prądem elektrycznym oraz ochronę przed przepięciami łączeniowymi i atmosferycznymi występującymi w sieci energetycznej, powstaniem pożaru, wybuchem i innymi szkodami. Wszelkie prace powinny wykonać osoby posiadające odpowiednie uprawnienia i kwalifikacje do prowadzenia robót elektrycznych.
- 14 Informacje dodatkowe:
  - 14.1 warunki przyłączenia są ważne 2 lata od daty ich doręczenia,
  - 14.2 realizacja inwestycji związanych z przyłączaniem obiektu Wnioskodawcy będzie dokonywana na zasadach określonych w umowie o przyłączenie do sieci dystrybucyjnej. Realizacja warunków przyłączenia (w tym rozpoczęcie prac projektowych) wymaga podpisania w okresie ważności warunków przyłączenia umowy o przyłączenie.
- 15 Uwagi dodatkowe:
  - 15.1 PGE Dystrybucja S.A. zastrzega sobie prawo zmiany zakresu rzeczowego prac, wynikających ze zmian stanu sieci i jej konfiguracji lub utrudnień w budowie urządzeń.
  - 15.2 Zmiany wpływające na zwiększenie opłaty za przyłączenie wymagają akceptacji Podmiotu Przyłączanego oraz zmiany umowy o przyłączenie.

**Warunki przyłączenia opracował:**  
**Maciej Gonet**

**Warunki przyłączenia zatwierdził.**

# Załącznik nr 2 - lokalizacja inwestycji



Oświadczam, że zapoznałem/am się z trasą elektroenergetycznego przyłącza kablowego niskiego napięcia i nie wnoszę do niej żadnych zastrzeżeń.

Podpis właściciela,  
użytkownika wieczystego działki

zwanym w dalszej części „Właścicielem nieruchomości”.

W celu realizacji budowy, /przebudowy, remontu\* sieci elektroenergetycznej służącej zaspokojeniu obecnego i przyszłego zapotrzebowania na energię elektryczną strony ustalają:

## § 1

1. Właściciel nieruchomości dz. nr **1502** obręb **Draganowa [0003]** położonej w miejscowości **Draganowa** gmina **Chorkówka** oświadcza, że wyraża zgodę na udostępnienie swojej nieruchomości w celu budowy /przebudowy, remontu\* i późniejszej eksploatacji:

**elektroenergetycznego przyłącza kablowego niskiego napięcia do zasilania budynku mieszkalnego na działce nr ewid. 1492/2 w miejscowości Draganowa.**

**W ramach ww. zadania na działce będzie:**

**- ułożony elektroenergetyczny kabel niskiego napięcia.**

(opisać dokładnie rodzaj urządzeń na działce)

Zakres planowanych prac zobrazowano na mapie stanowiącej załącznik nr 2 do niniejszej umowy.

2. Właściciel po zapoznaniu się z zamierzeniem budowlanym inwestora, wyraża zgodę na udostępnienie powyższej działki na cele budowlane na warunkach niniejszej umowy dla wykonania niezbędnych robót związanych z budową /przebudową, remontem\* oraz eksploatacją i konserwacją wymienionych na wstępie obiektów. Zgoda jest udzielana na czas technicznej używalności w/w urządzeń. W/w urządzenia po wybudowaniu stanowią błąd własność Inwestora.

## § 2

1. Strony ustalają, że szkody powstałe w wyniku prowadzonych prac związanych z budową, remontem lub eksploatacją i naprawą w/w urządzeń energetycznych zostaną oszacowane na zasadzie porozumienia lub przez rzeczoznawcę majątkowego, a odszkodowanie wypłacone będzie każdorazowo w terminie do dwóch miesięcy po zakończeniu prac. W przypadku zaistnienia szkód podczas wykonywania prac remontowych i eksploatacyjnych, odszkodowanie nie będzie wypłacone jeżeli usytuowanie upraw i budowli okaże się sprzeczne z przepisami ustalającymi odległości od urządzeń elektroenergetycznych.

2. Wypłacone na podstawie niniejszej umowy odszkodowanie stanowi zaspokojenie wszelkich roszczeń Właściciela nieruchomości i jego następców z tytułu wejścia na nieruchomość celem wykonania niezbędnych robót.

## § 3

Niniejsza umowa stanowi podstawę do uzyskania decyzji w sprawie zatwierdzenia projektu budowlanego, wydania pozwolenia na budowę /zgłoszenia robót\* dla w/w urządzeń, realizacji robót i wykonywania niezbędnych czynności eksploatacyjnych.

## § 4

1. W razie przeniesienia przez Inwestora na inny podmiot praw do urządzeń elektroenergetycznych o których mowa w § 1 Umowy, właściciel wyraża zgodę na przeniesienie na ten podmiot prawa przysługującego Inwestorowi na podstawie niniejszej umowy.

2. W przypadku niezrealizowania robót z przyczyn niezależnych od Inwestora umowa przestaje wiązać strony bez wzajemnych zobowiązań.

3. W razie sprzedaży nieruchomości w całości lub części, do której odnosi się niniejsza umowa, Właściciel nieruchomości zobowiązuje się pisemnie powiadomić nabywcę o zawartych w niej zobowiązaniach.

## § 5

Wszelkie spory wynikające z realizacji niniejszej umowy rozstrzygać będą właściwe sądy powszechne, a w sprawach nieuregulowanych niniejszą umową zastosowanie mają przepisy k.c.

## § 6

Umowę sporządzono w dwóch jednobrzmiących egzemplarzach, po jednym dla każdej ze stron.

Załączniki:

Załącznik nr 1 – Pełnomocnictwo przedstawiciela Inwestora

Załącznik nr 2 – Podpisany przez Strony załącznik graficzny

**Inwestor:**

**Właściciel:**

.....  
( własnoręczny czytelny podpis Właściciela nieruchomości )

**Warunki przyłączenia nr 25-F6/UP/04513 dla Podmiotu V grupy przyłączeniowej  
do sieci dystrybucyjnej o napięciu znamionowym 0,4 kV**

**Nazwa obiektu przyłączanego do sieci: budynek mieszkalny**

**Lokalizacja: gmina Chorkówka, miejscowość Kopytowa, nr dz. 1636/5**

Na podstawie Rozporządzenie Ministra Klimatu i Środowiska w sprawie szczegółowych warunków funkcjonowania systemu elektroenergetycznego z dnia 22 marca 2023 r. (Dz.U. z 2023 r. poz. 819 z późn. zm.), w odpowiedzi na wniosek z dnia 06-10-2025, określa się następujące warunki przyłączenia:

- 1 Miejsce przyłączenia: **wcinka w kabel YAKXS 4x35 mm<sup>2</sup> pomiędzy słupem na działce nr 1636/2 a złączem kablowym ZK-1 na działce nr 1699 w linii nN. Stacja zasilająca S6-235 Kopytowa 8.**
- 2 Miejsce dostarczania energii elektrycznej stanowiące jednocześnie miejsce rozgraniczenia własności sieci dystrybucyjnej PGE Dystrybucja S.A. i instalacji Podmiotu Przyłączanego: **[26] zaciski na listwie zaciskowej za układem pomiarowo-rozliczeniowym w kierunku instalacji odbiorcy .**
- 3 Moc przyłączeniowa: **14,00 kW** – zasilanie podstawowe.
- 4 Rodzaj przyłącza: **kablowe.**
- 5 Zakres niezbędnych zmian w sieci związanych z przyłączeniem:  
5.1 **wybudować przyłączy YAKXS 4x35 mm<sup>2</sup> o długości około 30m (2x15m) od miejsca przyłączenia wym. w pkt 1 do linii ogrodzenia działki, przyłączy zakończyć złączem kablowo-licznikowym ZK3+1P**
- 6 Wymagania w zakresie budowy instalacji odbiorcy:  
6.1 **Zewnętrzną i wewnętrzną instalację elektryczną odbiorczą wykonać zgodnie z aktualnie obowiązującymi w tym zakresie przepisami.**
- 7 Miejsce zainstalowania układu pomiarowo-rozliczeniowego: **złącze kablowo-pomiarowe nN w linii ogrodzenia/granicy działki.**
- 8 Wymagania dotyczące układu pomiarowo-rozliczeniowego i systemu pomiarowo-rozliczeniowego:  
8.1 **zastosować bezpośredni układ pomiarowo-rozliczeniowy na napięciu 0,4 kV z licznikiem 3-fazowym energii elektrycznej zapewniającym pomiar energii czynnej i biernej z rejestracją profili obciążenia,**  
8.2 **układ pomiarowo-rozliczeniowy winien spełniać wymagania techniczne dla układów i systemów pomiarowych w szczególności wymagania dla kategorii C2 określone w „Instrukcji Ruchu i Eksploatacji Sieci Dystrybucyjnej” (IRIESD) obowiązującej w PGE Dystrybucja S.A. oraz „Wytucznych do budowy systemów elektroenergetycznych w PGE Dystrybucja S.A.”**
- 9 Rodzaj i usytuowanie zabezpieczenia głównego:  
9.1 **wyłącznik nadmiarowo-prądowy o wartości prądu znamionowego 25 [A],**
- 10 Jako system dodatkowej ochrony od porażeń przyjąć samoczynne wyłączanie zasilania w czasie określonym w obowiązujących normach. Układ pracy sieci zasilającej 0,4 kV: **TN-C**
- 11 Wymagany stosunek poboru energii biernej do czynnej w miejscu dostarczania nie może być większy niż  $\tan \phi = 0,4$ .
- 12 Poziom zmienności parametrów technicznych energii elektrycznej w sieci mieści się w granicach przywołanego wyżej Rozporządzenia Ministra Klimatu i Środowiska.
- 13 Instalacje i urządzenia elektryczne należące do Odbiorcy powinny zapewniać bezpieczeństwo użytkowania, a przede wszystkim ochronę przed porażeniem prądem elektrycznym oraz ochronę przed przepięciami łączeniowymi i atmosferycznymi występującymi w sieci energetycznej, powstaniem pożaru, wybuchem i innymi szkodami. Wszelkie prace powinny wykonać osoby posiadające odpowiednie uprawnienia i kwalifikacje do prowadzenia robót elektrycznych.
- 14 Informacje dodatkowe:  
14.1 **warunki przyłączenia są ważne 2 lata od daty ich doręczenia,**  
14.2 **realizacja inwestycji związanych z przyłączaniem obiektu Wnioskodawcy będzie dokonywana na zasadach określonych w umowie o przyłączenie do sieci dystrybucyjnej. Realizacja warunków przyłączenia (w tym rozpoczęcie prac projektowych) wymaga podpisania w okresie ważności warunków przyłączenia umowy o przyłączenie.**
- 15 Uwagi dodatkowe:  
15.1 **PGE Dystrybucja S.A. zastrzega sobie prawo zmiany zakresu rzeczowego prac, wynikających ze zmian stanu sieci i jej konfiguracji lub utrudnień w budowie urządzeń.**  
15.2 **Zmiany wpływające na zwiększenie opłaty za przyłączenie wymagają akceptacji Podmiotu Przyłączanego oraz zmiany umowy o przyłączenie.**  
**Warunki przyłączenia opracował: Maciej Gonet**  
**Warunki przyłączenia zatwierdził:**



**BUDOWA BUDYNKU MIESZKALNEGO  
JEDNORODZINNEGO WRAZ Z WEWNĘTRZNA  
INSTALACJĄ GAZOWĄ NA DZIAŁCE O NR EWID.  
16305 W MIEJSCOWOŚCI KOPYTOWA,  
GMINA CHORKÓWKA**

**PROJEKT ZAGOSPODAROWANIA DZIAŁKI  
SKALA 1:200**

**LEGENDA:**

A... M



ORYS PRZEBUDOWY  
BUDYNKU MIESZKALNEGO

WEWNĘTRZNA INSTALACJA GAZOWA  
OB OKRĄGU POMIAROWEGO DO  
BUDYNKU MIESZKALNEGO

PROJEKTOWANA  
LOKALIZACJA BUDYNKU ZBL  
W OGRÓDZENIU OD STONY  
DROGI

PROJEKTOWANY ODCINEK  
ZWEWNĘTRZNEJ INSTALACJI  
GASOWEJ WYCHODzący OD STONY DO  
BUDYNKU

PROJEKTOWANA TRASA KANALIZACJI  
SANITARNEJ

PROJEKTOWANE POLICIE  
TERENU FORTALIZOWANE  
PRZED UTYLNYMI

PROJEKTOWANE WZDŁUŻNE TERENU  
NIVELACJA TERENU, KARPY

PROJEKTOWANA BUDOWA  
WYWNĘTRZNEJ INSTALACJI GAZOWEJ  
W TRYBIE POZWOLENIA NA BUDOWĘ

KONTUR PROJEKTOWANEGO TERENU  
UTWARDZONEGO Z KOSTKI  
BETONOWEJ WRAZ Z BRAMKAMI  
WG. DOK. OKR. PRGJ.

MIĘDZA DOSTĘPNOŚĆ WYTYCZNA  
CIĄGNIĘCIE ODPYKOWYCH  
WG. ODRĘBNEGO OPRAW. PROJ.



Krosno, 20-10-2025 r.  
25-F6/S/04582.

Załącznik nr 1 do umowy nr o przyłączenie do sieci.

**Warunki przyłączenia nr 25-F6/WP/04582 dla Podmiotu V grupy przyłączeniowej  
do sieci dystrybucyjnej o napięciu znamionowym 0,4 kV**

**Nazwa obiektu przyłączanego do sieci: budynek rekreacji indywidualnej**

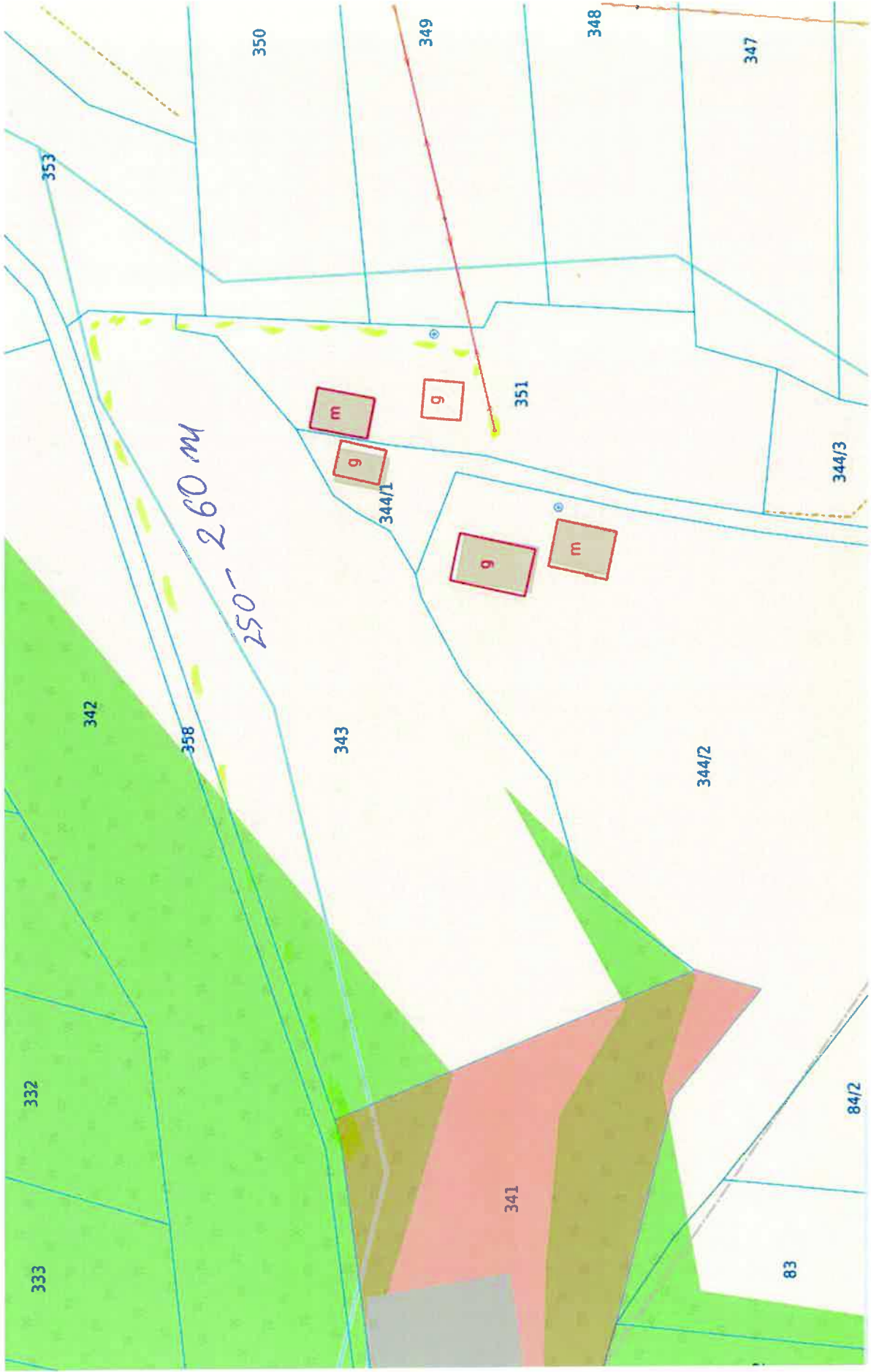
**Lokalizacja: gmina Chorkówka, miejscowość Poraj, nr dz. 341**

*Na podstawie Rozporządzenie Ministra Klimatu i Środowiska w sprawie szczegółowych warunków funkcjonowania systemu elektroenergetycznego z dnia 22 marca 2023 r. (Dz.U. z 2023 r. poz. 819 z późn. zm.), w odpowiedzi na wniosek z dnia 10-10-2025, określa się następujące warunki przyłączenia:*

- 1 Miejsce przyłączenia: **stup nN w linii nN. Stacja zasilająca S6-979 Poraj 3.**
- 2 Miejsce dostarczania energii elektrycznej stanowiące jednocześnie miejsce rozgraniczenia własności sieci dystrybucyjnej PGE Dystrybucja S.A. i instalacji Podmiotu Przyłączanego: **[26] zaciski na listwie zaciskowej za układem pomiarowo-rozliczeniowym w kierunku instalacji odbiorcy .**
- 3 Moc przyłączeniowa: **14,00 kW** – zasilanie podstawowe.
- 4 Rodzaj przyłącza: kablowe.
- 5 Zakres niezbędnych zmian w sieci związanych z przyłączeniem:
  - 5.1 **wybudować przyłączy YAKXS 4x70 mm<sup>2</sup> dł. około 260m od miejsca przyłączenia wym. w pkt 1 do linii ogrodzenia działki, przyłączy zakończyć złączem kablowo-licznikowym ZK1+1P**
- 6 Wymagania w zakresie budowy instalacji odbiorcy:
  - 6.1 Zewnętrzną i wewnętrzną instalację elektryczną odbiorczą wykonać zgodnie z aktualnie obowiązującymi w tym zakresie przepisami.
- 7 Miejsce zainstalowania układu pomiarowo-rozliczeniowego: **złącze kablowo-pomiarowe nN w linii ogrodzenia/granicy działki.**
- 8 Wymagania dotyczące układu pomiarowo-rozliczeniowego i systemu pomiarowo-rozliczeniowego:
  - 8.1 zastosować bezpośredni układ pomiarowo-rozliczeniowy na napięciu 0,4 kV z licznikiem 3-fazowym energii elektrycznej zapewniającym pomiar energii czynnej,
  - 8.2 układ pomiarowo-rozliczeniowy winien spełniać wymagania techniczne dla układów i systemów pomiarowych w szczególności wymagania dla kategorii C1 określone w „Instrukcji Ruchu i Eksploatacji Sieci Dystrybucyjnej” (IRiESD) obowiązującej w PGE Dystrybucja S.A. oraz „Wytycznych do budowy systemów elektroenergetycznych w PGE Dystrybucja S.A.”.
- 9 Rodzaj i usytuowanie zabezpieczenia głównego:
  - 9.1 **wyłącznik nadmiarowo-prądowy o wartości prądu znamionowego 25 [A],**
- 10 Jako system dodatkowej ochrony od porażeń przyjmij samoczynne wyłączanie zasilania w czasie określonym w obowiązujących normach. Układ pracy sieci zasilającej 0,4 kV: **TN-C**
- 11 Wymagany stosunek poboru energii biernej do czynnej w miejscu dostarczania nie może być większy niż  $\tan \phi = 0,4$ .
- 12 Poziom zmienności parametrów technicznych energii elektrycznej w sieci mieści się w granicach przywołanego wyżej Rozporządzenia Ministra Klimatu i Środowiska.
- 13 Instalacje i urządzenia elektryczne należące do Odbiorcy powinny zapewniać bezpieczeństwo użytkowania, a przede wszystkim ochronę przed porażeniem prądem elektrycznym oraz ochronę przed przepięciami łączeniowymi i atmosferycznymi występującymi w sieci energetycznej, powstaniem pożaru, wybuchem i innymi szkodami. Wszelkie prace powinny wykonać osoby posiadające odpowiednie uprawnienia i kwalifikacje do prowadzenia robót elektrycznych.
- 14 Informacje dodatkowe:
  - 14.1 warunki przyłączenia są ważne 2 lata od daty ich doręczenia,
  - 14.2 realizacja inwestycji związanych z przyłączaniem obiektu Wnioskodawcy będzie dokonywana na zasadach określonych w umowie o przyłączenie do sieci dystrybucyjnej. Realizacja warunków przyłączenia (w tym rozpoczęcie prac projektowych) wymaga podpisania w okresie ważności warunków przyłączenia umowy o przyłączenie.
- 15 Uwagi dodatkowe:
  - 15.1 PGE Dystrybucja S.A. zastrzega sobie prawo zmiany zakresu rzeczowego prac, wynikających ze zmian stanu sieci i jej konfiguracji lub utrudnień w budowie urządzeń.
  - 15.2 Zmiany wpływające na zwiększenie opłaty za przyłączenie wymagają akceptacji Podmiotu Przyłączanego oraz zmiany umowy o przyłączenie.

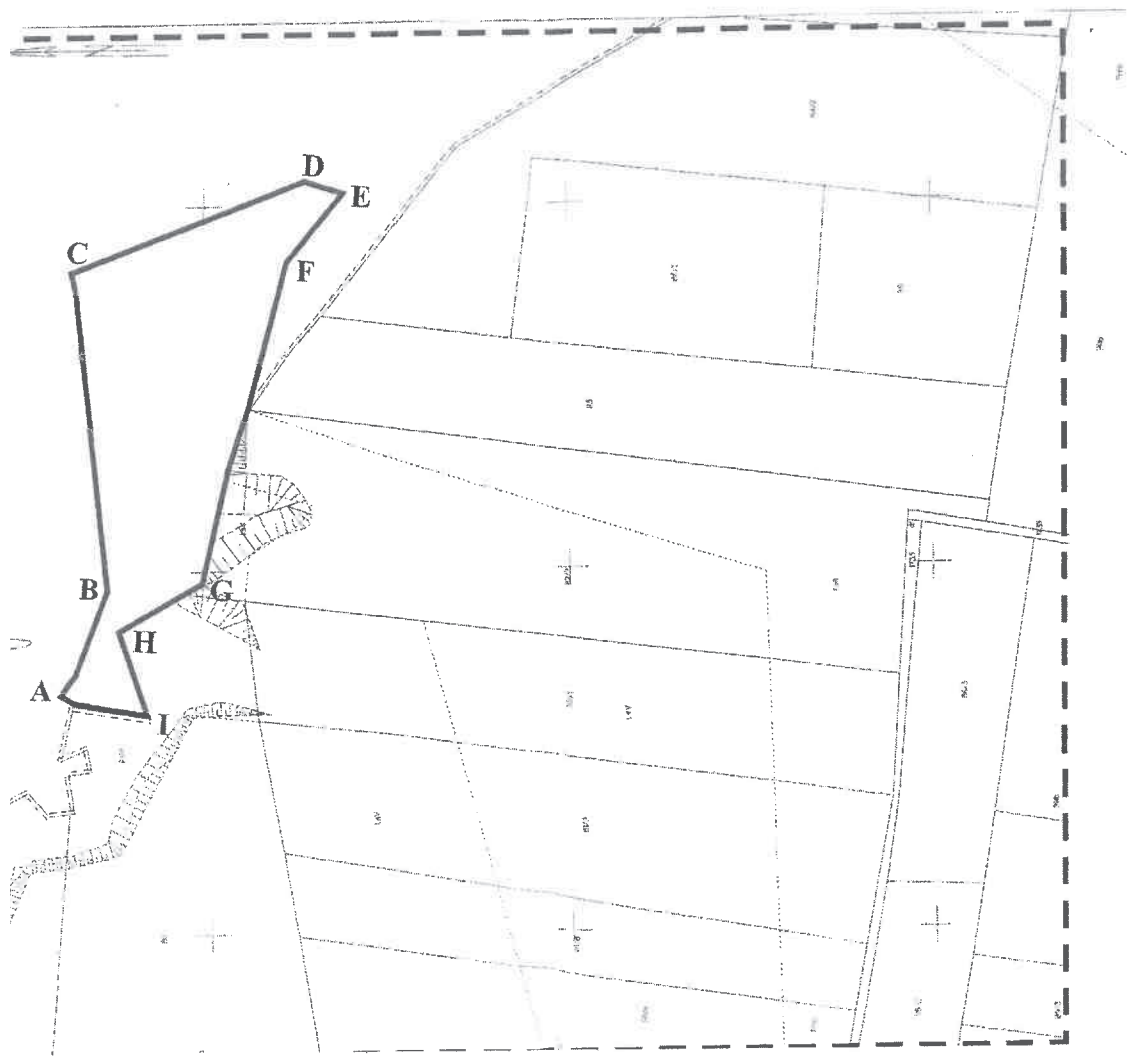
**Warunki przyłączenia opracował:**  
**Jerzy Madej**

**Warunki przyłączenia zatwierdził.**









## ANALIZA

**funkcji oraz cech zabudowy i zagospodarowania terenu**  
dla decyzji o znaku sprawy: WZPI.6730.300.2025

na podstawie Rozporządzenia Ministra Infrastruktury z dnia 26 sierpnia 2003 r. w sprawie ustalania wymagań dotyczących nowej zabudowy i zagospodarowania terenu w przypadku braku miejscowego planu zagospodarowania przestrzennego (Dz.U. z 2003 r. nr 164, poz. 1588),

dla planowanej inwestycji pod nazwą: „Budowa całorocznego budynku rekreacji indywidualnej o powierzchni zabudowy do 70m<sup>2</sup> na działce nr ewid. 341 w miejscowości Poraj, gmina Chorkówka”,

położonej: działka o nr ewid. 341 obręb Poraj, gmina Chorkówka.

**Wyznaczenie obszaru analizowanego:** Wyznacza się obszar analizowany zgodnie z art. 64a ust. 2 ustawy z dnia 27 marca 2003 r. o planowaniu i zagospodarowaniu przestrzennym (tekst jednolity Dz.U. z 2024 r. poz. 1130 z późniejszymi zmianami) w odległości: trzykrotności szerokości frontu działki objętej wnioskiem, nie mniej jednak niż 50m i nie więcej niż 200m. Wyznacza się obszar od granic terenu objętego wnioskiem – zgodnie z zał. graficznym nr 3. W wyznaczonym obszarze występuje zabudowa.

**2. Analiza funkcji zabudowy w obszarze analizowanym:** Na analizowanym terenie występuje: zabudowa zagrodowa z budynkiem mieszkalnym i gospodarczym, drogi wewnętrzne, obiekty infrastruktury technicznej. Zgodnie z Rozporządzeniem Ministra Infrastruktury z dnia 12 kwietnia 2002 r. w sprawie warunków technicznych, jakim powinny odpowiadać budynki i ich usytuowanie (tekst jednolity Dz.U. z 2019 poz.1065) par. 3 pkt 7 wnioskowany budynek rekreacji indywidualnej to budynek przeznaczony do okresowego wypoczynku. W obszarze analizowanym funkcję okresowego wypoczynku pełnią budynki mieszkalne.

### **3. Analiza cech zabudowy i zagospodarowania terenu w obszarze analizowanym:**

- a. **Linia zabudowy:** Teren objęty wnioskiem położony jest z dala od dróg publicznych w bezpośrednim sąsiedztwie terenów leśnych (Ls) na działce nr 82/2. Zgodnie z Rozporządzeniem Ministra Infrastruktury z dnia 12 kwietnia 2002 r. w sprawie warunków technicznych, jakim powinny odpowiadać budynki i ich usytuowanie (tekst jednolity Dz.U. z 2022 poz.1225 z późniejszymi zmianami) z uwagi na zagrożenie pożarowe minimalna odległość budynku od granicy lasu (Ls) wynosi 12m - z dachem o pokryciu nierozprzestrzeniającym ogień i min 16m – z dachem o pokryciu rozprzestrzeniającym ogień. Przez teren objęty wnioskiem przepływa ciek wodny który na obszarze działki tworzy rozlewisko (widoczne na ortofotomapach).
- b. **Udział powierzchni zabudowy:** Istniejąca zabudowa w obszarze analizowanym posiada powierzchnię zabudowy budynków: ~70-120m<sup>2</sup>. Wnioskodawca wnosi o wielkość powierzchni zabudowy budynku do 70m<sup>2</sup>.

## **6. Analiza terenu w zakresie wymagania uzyskania zgody na zmianę przeznaczenia gruntów:**

*Teren objęty zakresem inwestycji o powierzchni ~0,58ha posiada w całości grunty rolne klasy IV: ŁIV - łąki trwałe klasy IV.*

*Grunty rolne tylko klasy I-III zgodnie ustawą o ochronie gruntów rolnych i leśnych z dnia 3 lutego 1995 r. (tekst jednolity Dz.U. z 2024 poz. 82) wymagają uzyskania zgody na zmianę przeznaczenia na cele nierolnicze i nieleśne.*

## **7. Analiza zgodności z przepisami odrębnymi:**

Analiza warunków i zasad zagospodarowania terenu oraz jego zabudowy wynikających z przepisów odrębnych oraz stanu faktycznego i prawnego terenu, na którym przewiduje się realizację inwestycji.

### **c. w zakresie wymagań dla nowej zabudowy:**

*Planowana inwestycja wymaga zgodności z:*

- *ustawą z dnia 7 lipca 1994 r. Prawo budowlane (tekst jednolity Dz.U. z 2024 poz. 725 z późniejszymi zmianami),*
- *Rozporządzeniem Ministra Infrastruktury z dnia 12 kwietnia 2002 r. w sprawie warunków technicznych, jakim powinny odpowiadać budynki i ich usytuowanie (tekst jednolity Dz.U. z 2022 poz. 1225 z późniejszymi zmianami),*
- *i innymi przepisami wymaganymi przy realizacji planowanej inwestycji.*
- *w uzgodnieniu i na warunkach dysponentów istniejących sieci w obrębie przedmiotowej inwestycji w przypadku kolizji przedmiotowego zamierzenia z tymi sieciami.*

### **b. w zakresie ochrony środowiska:**

*Planowana inwestycja wymaga zgodności z ustawą Prawo ochrony środowiska z dnia 27 kwietnia 2001 r. (tekst jednolity Dz.U. z 2024 r. poz. 54 z późniejszymi zmianami).*

*Planowana inwestycja nie wchodzi w zakres inwestycji mogących potencjalnie oddziaływać na środowisko zgodnie z Rozporządzeniem Rady Ministrów z dnia 10 września 2019 r. w sprawie przedsięwzięć mogących znacząco oddziaływać na środowisko (tekst jednolity Dz.U. z 2019 poz. 1839 z późniejszymi zmianami) i nie wymaga uzyskania decyzji o środowiskowych uwarunkowaniach.*

*Realizacja projektowanej inwestycji nie będzie negatywnie oddziaływać na środowisko w tym powierzchnię ziemi, wody podziemne i wody powierzchniowe.*

### **c. w zakresie ochrony przyrody:**

*Teren planowanej inwestycji leży poza obrębem terenów objętych ochroną zgodnie z ustawą z dnia 16 kwietnia 2004 r. o ochronie przyrody (tekst jednolity Dz.U. z 2024 poz. 1089 z późniejszymi zmianami).*

### **d. w zakresie ochrony dziedzictwa kulturowego i zabytków oraz dóbr kultury współczesnej:**

*W rozpatrywanej sprawie i dla terenu objętego wnioskiem nie mają zastosowania przepisy ustawy z dnia 23 lipca 2003 r. o ochronie zabytków i opiece nad zabytkami (tekst jednolity Dz.U. z 2024 poz. 1292 z późniejszymi zmianami).*

### **e. w zakresie komunikacji i infrastruktury technicznej: zgodnie z pkt 4 i pkt 5.**

*Dla zapewnienia prawidłowego funkcjonowania inwestycji wymaga się określenia ilości nowoprojektowanych miejsc parkingowych na terenie działki budowlanej.*





341/2

341

341

342



C. Savatelli



Krosno, 17-10-2025 r.  
25-F6/S/04570.

Załącznik nr 1 do umowy nr 25-F6/UP/04570 o przyłączenie do sieci.

**Warunki przyłączenia nr 25-F6/UP/04570 dla Podmiotu V grupy przyłączeniowej  
do sieci dystrybucyjnej o napięciu znamionowym 0,4 kV**

**Nazwa obiektu przyłączanego do sieci: budynek mieszkalny**

**Lokalizacja: gmina Chorkówka, miejscowość Żeglce, nr dz. 522**

*Na podstawie Rozporządzenie Ministra Klimatu i Środowiska w sprawie szczegółowych warunków funkcjonowania systemu elektroenergetycznego z dnia 22 marca 2023 r. (Dz.U. z 2023 r. poz. 819 z późn. zm.), w odpowiedzi na wniosek z dnia 13-10-2025, określa się następujące warunki przyłączenia:*

- 1 Miejsce przyłączenia: **stup nN w linii nN. Stacja zasilająca S6-744 Żeglce 3.**
- 2 Miejsce dostarczania energii elektrycznej stanowiące jednocześnie miejsce rozgraniczenia własności sieci dystrybucyjnej PGE Dystrybucja S.A. i instalacji Podmiotu Przyłączanego: **[26] zaciski na listwie zaciskowej za układem pomiarowo-rozliczeniowym w kierunku instalacji odbiorcy .**
- 3 Moc przyłączeniowa: **14,00 kW** – zasilanie podstawowe.
- 4 Rodzaj przyłącza: kablowe.
- 5 Zakres niezbędnych zmian w sieci związanych z przyłączeniem:
  - 5.1 **wybudować przyłączy YAKXS 4x70 mm<sup>2</sup> o długości około 15m od miejsca przyłączenia wym. w pkt 1 do linii ogrodzenia działki, przyłączy zakończyć złączem kablowo-licznikowym ZK3+1P**
- 6 Wymagania w zakresie budowy instalacji odbiorcy:
  - 6.1 Zewnętrzną i wewnętrzną instalację elektryczną odbiorczą wykonać zgodnie z aktualnie obowiązującymi w tym zakresie przepisami.
- 7 Miejsce zainstalowania układu pomiarowo-rozliczeniowego: **złącze kablowo-pomiarowe nN w linii ogrodzenia/granicy działki.**
- 8 Wymagania dotyczące układu pomiarowo-rozliczeniowego i systemu pomiarowo-rozliczeniowego:
  - 8.1 zastosować bezpośredni układ pomiarowo-rozliczeniowy na napięciu 0,4 kV z licznikiem 3-fazowym energii elektrycznej zapewniającym pomiar energii czynnej i biernej z rejestracją profili obciążenia,
  - 8.2 układ pomiarowo-rozliczeniowy winien spełniać wymagania techniczne dla układów i systemów pomiarowych w szczególności wymagania dla kategorii C2 określone w „Instrukcji Ruchu i Eksploatacji Sieci Dystrybucyjnej” (IRiESD) obowiązującej w PGE Dystrybucja S.A. oraz „Wytycznych do budowy systemów elektroenergetycznych w PGE Dystrybucja S.A.”
- 9 Rodzaj i usytuowanie zabezpieczenia głównego:
  - 9.1 **wyłącznik nadmiarowo-prądowy o wartości prądu znamionowego 25 [A],**
- 10 Jako system dodatkowej ochrony od porażeń przyjąć samoczynne wyłączanie zasilania w czasie określonym w obowiązujących normach. Układ pracy sieci zasilającej 0,4 kV: TT
- 11 Wymagany stosunek poboru energii biernej do czynnej w miejscu dostarczania nie może być większy niż  $\tan \phi = 0,4$ .
- 12 Poziom zmienności parametrów technicznych energii elektrycznej w sieci mieści się w granicach przywołanego wyżej Rozporządzenia Ministra Klimatu i Środowiska.
- 13 Instalacje i urządzenia elektryczne należące do Odbiorcy powinny zapewniać bezpieczeństwo użytkowania, a przede wszystkim ochronę przed porażeniem prądem elektrycznym oraz ochronę przed przepięciami łączeniowymi i atmosferycznymi występującymi w sieci energetycznej, powstaniem pożaru, wybuchem i innymi szkodami. Wszelkie prace powinny wykonać osoby posiadające odpowiednie uprawnienia i kwalifikacje do prowadzenia robót elektrycznych.
- 14 Informacje dodatkowe:
  - 14.1 warunki przyłączenia są ważne 2 lata od daty ich doręczenia,
  - 14.2 realizacja inwestycji związanych z przyłączaniem obiektu Wnioskodawcy będzie dokonywana na zasadach określonych w umowie o przyłączenie do sieci dystrybucyjnej. Realizacja warunków przyłączenia (w tym rozpoczęcie prac projektowych) wymaga podpisania w okresie ważności warunków przyłączenia umowy o przyłączenie.
- 15 Uwagi dodatkowe:
  - 15.1 PGE Dystrybucja S.A. zastrzega sobie prawo zmiany zakresu rzeczowego prac, wynikających ze zmian stanu sieci i jej konfiguracji lub utrudnień w budowie urządzeń.
  - 15.2 Zmiany wpływające na zwiększenie opłaty za przyłączenie wymagają akceptacji Podmiotu Przyłączanego oraz zmiany umowy o przyłączenie.

**Warunki przyłączenia opracował:**  
**Maciej Gonet**

**Warunki przyłączenia zatwierdził.**

287.1

Br-PSIV

Br-PSIII

g1  
454

g1  
453

Br-PSIII

455.

97

~~Psitt~~

522.

594 dr

601/1

Rifa

Br-Rilla

597/4

206

m

509

g1  
5.

10

**Warunki przyłączenia nr 25-F6/WP/04102 dla Podmiotu V grupy przyłączeniowej  
do sieci dystrybucyjnej o napięciu znamionowym 0,4 kV**

**Nazwa obiektu przyłączanego do sieci: budynek mieszkalny jednorodzinny**

**Lokalizacja: gmina Wojaszówka, miejscowość Wojaszówka, nr dz. 613**

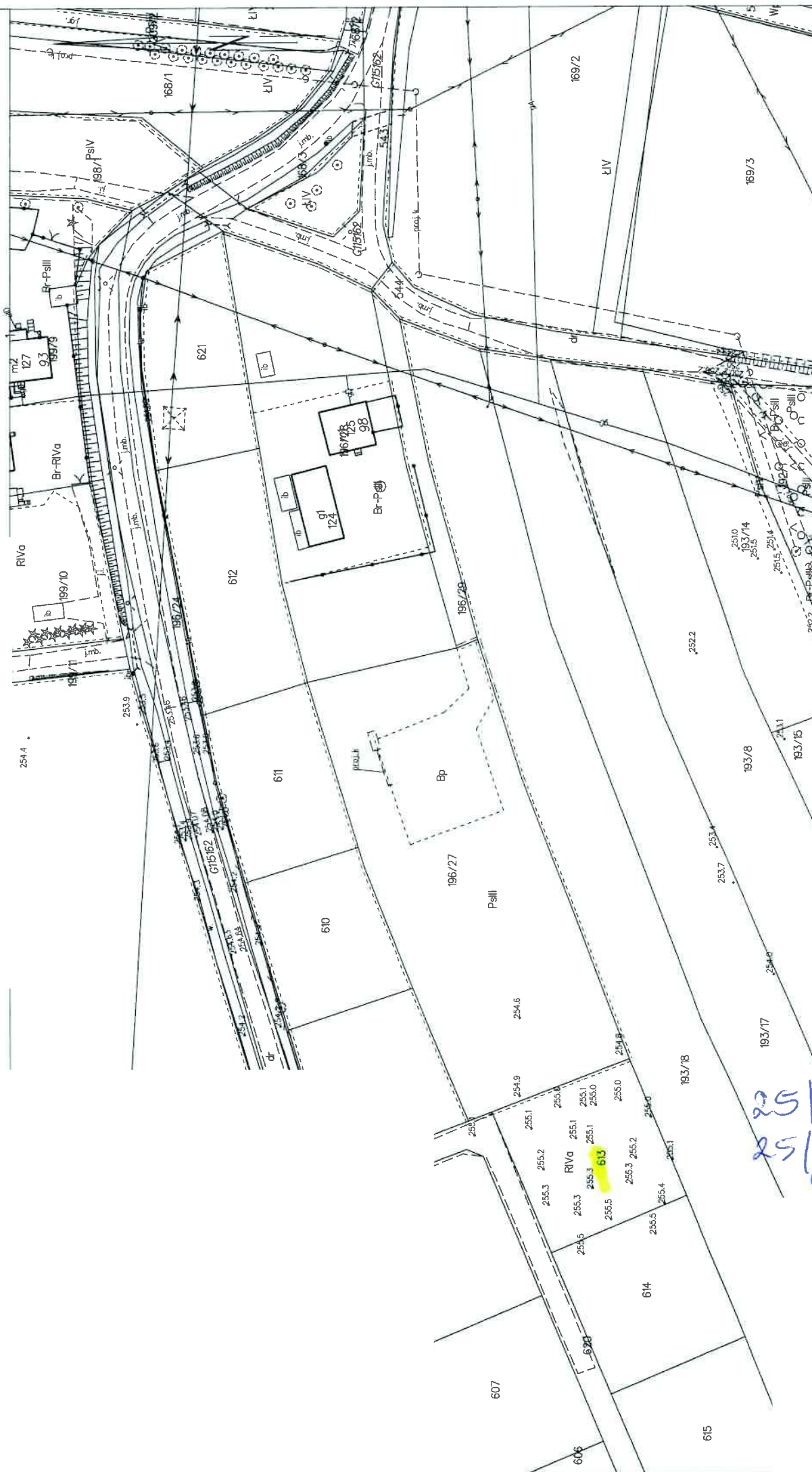
*Na podstawie Rozporządzenie Ministra Klimatu i Środowiska w sprawie szczegółowych warunków funkcjonowania systemu elektroenergetycznego z dnia 22 marca 2023 r. (Dz.U. z 2023 r. poz. 819 z późn. zm.), w odpowiedzi na wniosek z dnia 03-09-2025, określa się następujące warunki przyłączenia:*

- 1 Miejsce przyłączenia: **wcinka w projektowany kabel YAKXS 4x70 mm<sup>2</sup>. Stacja zasilająca S6-557 Przybówka 1.**
- 2 Miejsce dostarczania energii elektrycznej stanowiące jednocześnie miejsce rozgraniczenia własności sieci dystrybucyjnej PGE Dystrybucja S.A. i instalacji Podmiotu Przyłączanego: **[26] zaciski na listwie zaciskowej za układem pomiarowo-rozliczeniowym w kierunku instalacji odbiorcy .**
- 3 Moc przyłączeniowa: **14,00 kW** – zasilanie podstawowe.
- 4 Rodzaj przyłącza: **kablowe.**
- 5 Zakres niezbędnych zmian w sieci związanych z przyłączeniem:
  - 5.1 **wybudować przyłączy YAKXS 4x70 mm<sup>2</sup> o długości około 10 m (2x5 m) od miejsca przyłączenia wym. w pkt 1 do linii ogrodzenia działki, przyłączy zakończyć złączem kablowo-licznikowym ZK3+1P**
- 6 Wymagania w zakresie budowy instalacji odbiorcy:
  - 6.1 Zewnętrzną i wewnętrzną instalację elektryczną odbiorczą wykonać zgodnie z aktualnie obowiązującymi w tym zakresie przepisami.
- 7 Miejsce zainstalowania układu pomiarowo-rozliczeniowego: **złącze kablowo-pomiarowe nN w linii ogrodzenia/granicy działki.**
- 8 Wymagania dotyczące układu pomiarowo-rozliczeniowego i systemu pomiarowo-rozliczeniowego:
  - 8.1 zastosować bezpośredni układ pomiarowo-rozliczeniowy na napięciu 0,4 kV z licznikiem 3-fazowym energii elektrycznej zapewniającym pomiar energii czynnej i biernej z rejestracją profili obciążenia,
  - 8.2 układ pomiarowo-rozliczeniowy winien spełniać wymagania techniczne dla układów i systemów pomiarowych w szczególności wymagania dla kategorii C2 określone w „Instrukcji Ruchu i Eksploatacji Sieci Dystrybucyjnej” (IRiESD) obowiązującej w PGE Dystrybucja S.A. oraz „Wytycznych do budowy systemów elektroenergetycznych w PGE Dystrybucja S.A.”
- 9 Rodzaj i usytuowanie zabezpieczenia głównego:
  - 9.1 **wyłącznik nadmiarowo-prądowy o wartości prądu znamionowego 25 [A],**
- 10 Jako system dodatkowej ochrony od porażeń przyjąć samoczynne wyłączanie zasilania w czasie określonym w obowiązujących normach. Układ pracy sieci zasilającej 0,4 kV: **TN-C**
- 11 Wymagany stosunek poboru energii biernej do czynnej w miejscu dostarczania nie może być większy niż  $\tan \phi = 0,4$ .
- 12 Poziom zmienności parametrów technicznych energii elektrycznej w sieci mieści się w granicach przywołanego wyżej Rozporządzenia Ministra Klimatu i Środowiska.
- 13 Instalacje i urządzenia elektryczne należące do Odbiorcy powinny zapewniać bezpieczeństwo użytkowania, a przede wszystkim ochronę przed porażeniem prądem elektrycznym oraz ochronę przed przepięciami łączeniowymi i atmosferycznymi występującymi w sieci energetycznej, powstaniem pożaru, wybuchem i innymi szkodami. Wszelkie prace powinny wykonać osoby posiadające odpowiednie uprawnienia i kwalifikacje do prowadzenia robót elektrycznych.
- 14 Informacje dodatkowe:
  - 14.1 warunki przyłączenia są ważne 2 lata od daty ich doręczenia,
  - 14.2 realizacja inwestycji związanych z przyłączaniem obiektu Wnioskodawcy będzie dokonywana na zasadach określonych w umowie o przyłączenie do sieci dystrybucyjnej. Realizacja warunków przyłączenia (w tym rozpoczęcie prac projektowych) wymaga podpisania w okresie ważności warunków przyłączenia umowy o przyłączenie.
- 15 Uwagi dodatkowe:
  - 15.1 PGE Dystrybucja S.A. zastrzega sobie prawo zmiany zakresu rzeczowego prac, wynikających ze zmian stanu sieci i jej konfiguracji lub utrudnień w budowie urządzeń.
  - 15.2 Zmiany wpływające na zwiększenie opłaty za przyłączenie wymagają akceptacji Podmiotu Przyłączanego oraz zmiany umowy o przyłączenie.
  - 15.3 prace projektowo-wykonawcze skoordynować z warunkami przyłączenia nr 25-F6/WP/00646, 25-F6/WP/01514
  - 15.4 .

**Warunki przyłączenia opracował:**  
**Tomasz Kielar**

**Warunki przyłączenia zatwierdził.**







**Warunki przyłączenia nr 25-F6/WP/04221 dla Podmiotu V grupy przyłączeniowej  
do sieci dystrybucyjnej o napięciu znamionowym 0,4 kV**

**Nazwa obiektu przyłączanego do sieci: budynek mieszkalny**

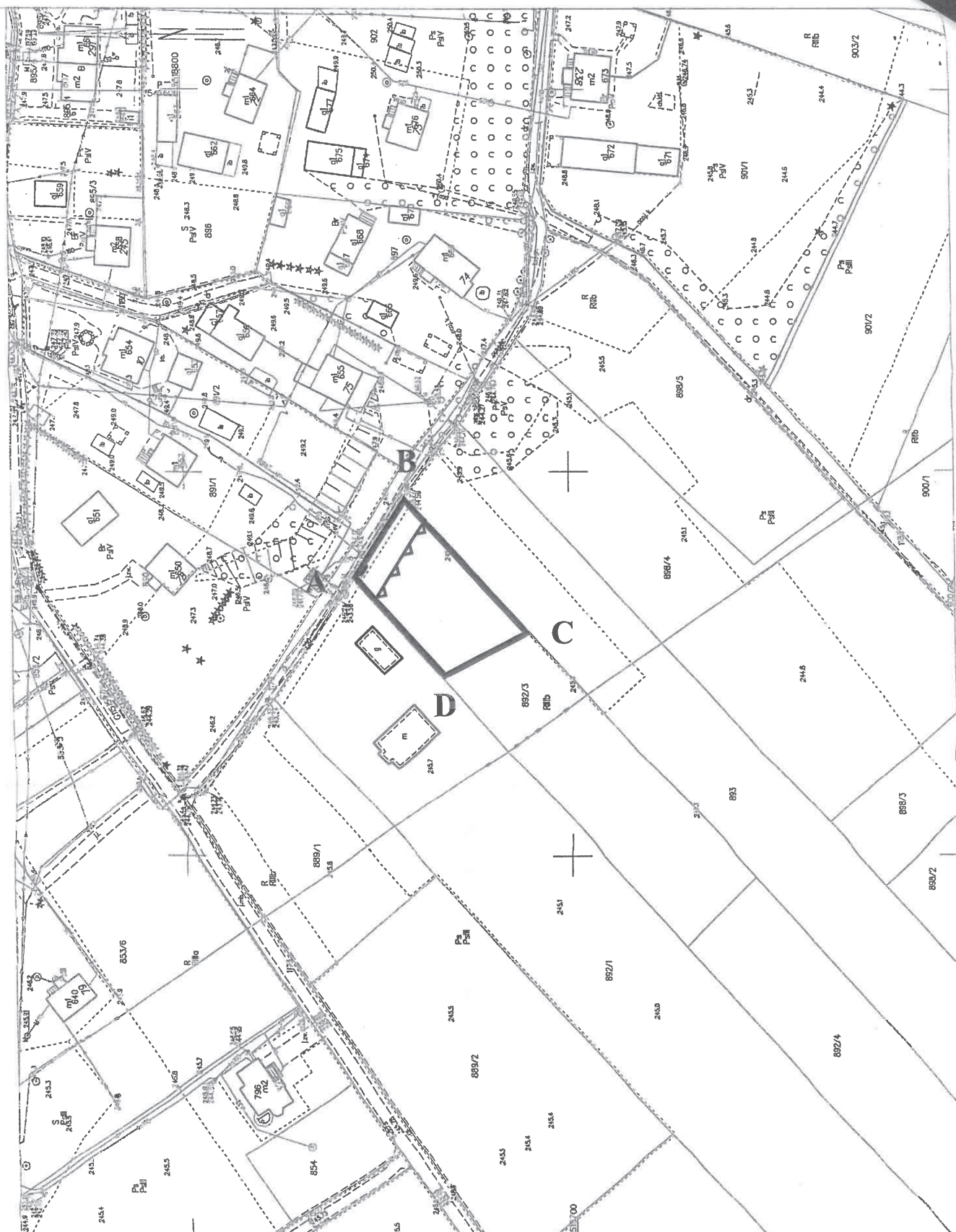
**Lokalizacja: gmina Wojaszówka, miejscowość Łęki Strzyżowskie, nr dz. 892/3**

*Na podstawie Rozporządzenie Ministra Klimatu i Środowiska w sprawie szczegółowych warunków funkcjonowania systemu elektroenergetycznego z dnia 22 marca 2023 r. (Dz.U. z 2023 r. poz. 819 z późn. zm.), w odpowiedzi na wniosek z dnia 10-09-2025, określa się następujące warunki przyłączenia:*

- 1 Miejsce przyłączenia: **złącze kablowe nN ZK-1 nr 16436 na dz. nr 892/1. Stacja zasilająca S6-454 Łęki Strzyżowskie 4.**
- 2 Miejsce dostarczania energii elektrycznej stanowiące jednocześnie miejsce rozgraniczenia własności sieci dystrybucyjnej PGE Dystrybucja S.A. i instalacji Podmiotu Przyłączanego: **[26] zaciski na listwie zaciskowej za układem pomiarowo-rozliczeniowym w kierunku instalacji odbiorcy .**
- 3 Moc przyłączeniowa: **14,00 kW** – zasilanie podstawowe.
- 4 Rodzaj przyłącza: kablowe.
- 5 Zakres niezbędnych zmian w sieci związanych z przyłączeniem:
  - 5.1 **wybudować przyłączy YAKXS 4x70 mm<sup>2</sup> o długości około 10 m od miejsca przyłączenia wym. w pkt 1 do linii ogrodzenia działki, przyłączy zakończyć złączem kablowo-licznikowym ZK3+1P**
- 6 Wymagania w zakresie budowy instalacji odbiorcy:
  - 6.1 Zewnętrzną i wewnętrzną instalację elektryczną odbiorczą wykonać zgodnie z aktualnie obowiązującymi w tym zakresie przepisami.
- 7 Miejsce zainstalowania układu pomiarowo-rozliczeniowego: **złącze kablowo-pomiarowe nN w linii ogrodzenia/granicy działki.**
- 8 Wymagania dotyczące układu pomiarowo-rozliczeniowego i systemu pomiarowo-rozliczeniowego:
  - 8.1 zastosować bezpośredni układ pomiarowo-rozliczeniowy na napięciu 0,4 kV z licznikiem 3-fazowym energii elektrycznej zapewniającym pomiar energii czynnej i biernej z rejestracją profili obciążenia,
  - 8.2 układ pomiarowo-rozliczeniowy winien spełniać wymagania techniczne dla układów i systemów pomiarowych w szczególności wymagania dla kategorii C2 określone w „Instrukcji Ruchu i Eksploatacji Sieci Dystrybucyjnej” (IRiESD) obowiązującej w PGE Dystrybucja S.A. oraz „Wytycznych do budowy systemów elektroenergetycznych w PGE Dystrybucja S.A.”
- 9 Rodzaj i usytuowanie zabezpieczenia głównego:
  - 9.1 **wyłącznik nadmiarowo-prądowy o wartości prądu znamionowego 25 [A],**
- 10 Jako system dodatkowej ochrony od porażeń przyjąć samoczynne wyłączanie zasilania w czasie określonym w obowiązujących normach. Układ pracy sieci zasilającej 0,4 kV: **TN-C**
- 11 Wymagany stosunek poboru energii biernej do czynnej w miejscu dostarczania nie może być większy niż  $\tan \phi = 0,4$ .
- 12 Poziom zmienności parametrów technicznych energii elektrycznej w sieci mieści się w granicach przywołanego wyżej Rozporządzenia Ministra Klimatu i Środowiska.
- 13 Instalacje i urządzenia elektryczne należące do Odbiorcy powinny zapewniać bezpieczeństwo użytkowania, a przede wszystkim ochronę przed porażeniem prądem elektrycznym oraz ochronę przed przepięciami łączeniowymi i atmosferycznymi występującymi w sieci energetycznej, powstaniem pożaru, wybuchem i innymi szkodami. Wszelkie prace powinny wykonać osoby posiadające odpowiednie uprawnienia i kwalifikacje do prowadzenia robót elektrycznych.
- 14 Informacje dodatkowe:
  - 14.1 warunki przyłączenia są ważne 2 lata od daty ich doręczenia,
  - 14.2 realizacja inwestycji związanych z przyłączaniem obiektu Wnioskodawcy będzie dokonywana na zasadach określonych w umowie o przyłączenie do sieci dystrybucyjnej. Realizacja warunków przyłączenia (w tym rozpoczęcie prac projektowych) wymaga podpisania w okresie ważności warunków przyłączenia umowy o przyłączenie.
- 15 Uwagi dodatkowe:
  - 15.1 PGE Dystrybucja S.A. zastrzega sobie prawo zmiany zakresu rzeczowego prac, wynikających ze zmian stanu sieci i jej konfiguracji lub utrudnień w budowie urządzeń.
  - 15.2 Zmiany wpływające na zwiększenie opłaty za przyłączenie wymagają akceptacji Podmiotu Przyłączanego oraz zmiany umowy o przyłączenie.

**Warunki przyłączenia opracował:**  
**Tomasz Kielar**

**Warunki przyłączenia zatwierdził.**



**Warunki przyłączenia nr 25-F6/WP/04232 dla Podmiotu V grupy przyłączeniowej  
do sieci dystrybucyjnej o napięciu znamionowym 0,4 kV**

**Nazwa obiektu przyłączanego do sieci: budynek mieszkalny**

**Lokalizacja: gmina Chorkówka, miejscowość Zręcin, ul. Jesionowa, nr dz. 1724**

*Na podstawie Rozporządzenie Ministra Klimatu i Środowiska w sprawie szczegółowych warunków funkcjonowania systemu elektroenergetycznego z dnia 22 marca 2023 r. (Dz.U. z 2023 r. poz. 819 z późn. zm.), w odpowiedzi na wniosek z dnia 11-09-2025, określa się następujące warunki przyłączenia:*

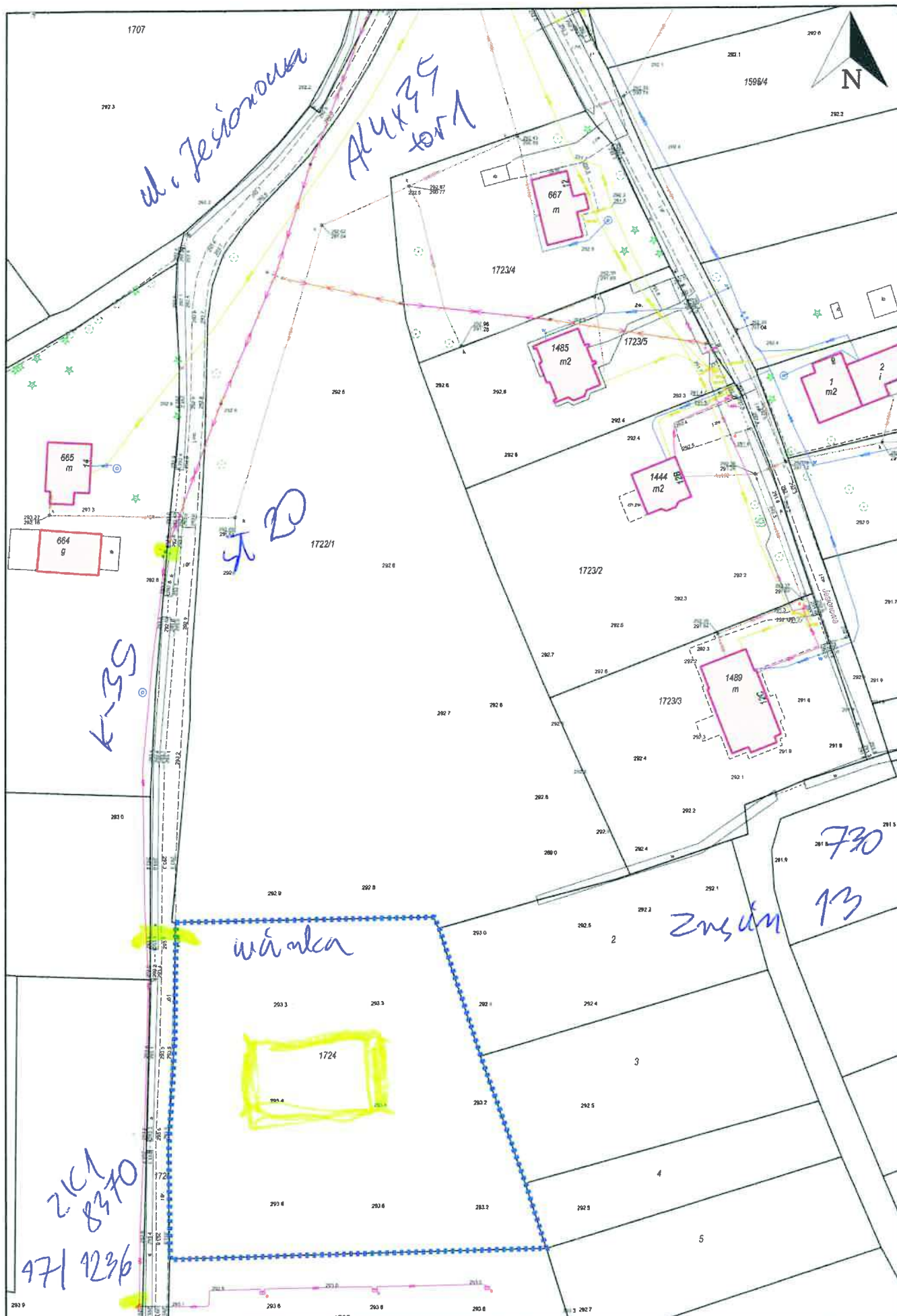
- 1 Miejsce przyłączenia: **wcinka w YAKXS 4x35mm<sup>2</sup> między sł. nN nr 20 a ZK1 nr 8370 w linii nN, tor 1. Stacja zasilająca S6-730 Zręcin 13.**
- 2 Miejsce dostarczania energii elektrycznej stanowiące jednocześnie miejsce rozgraniczenia własności sieci dystrybucyjnej PGE Dystrybucja S.A. i instalacji Podmiotu Przyłączanego: **[26] zaciski na listwie zaciskowej za układem pomiarowo-rozliczeniowym w kierunku instalacji odbiorcy .**
- 3 Moc przyłączeniowa: **15,00 kW** – zasilanie podstawowe.
- 4 Rodzaj przyłącza: **kablowe.**
- 5 Zakres niezbędnych zmian w sieci związanych z przyłączeniem:
  - 5.1 **wybudować przyłączy YAKXS 4x35 mm<sup>2</sup> dł. około 8m(2x4m) od miejsca przyłączenia wym. w pkt 1 do linii ogrodzenia działki, przyłączy zakończyć złączem kablowo-licznikowym ZK3+1P**
- 6 Wymagania w zakresie budowy instalacji odbiorcy:
  - 6.1 **Zewnętrzną i wewnętrzną instalację elektryczną odbiorczą wykonać zgodnie z aktualnie obowiązującymi w tym zakresie przepisami.**
- 7 Miejsce zainstalowania układu pomiarowo-rozliczeniowego: **złącze kablowo-pomiarowe nN w linii ogrodzenia/granicy działki.**
- 8 Wymagania dotyczące układu pomiarowo-rozliczeniowego i systemu pomiarowo-rozliczeniowego:
  - 8.1 **zastosować bezpośredni układ pomiarowo-rozliczeniowy na napięciu 0,4 kV z licznikiem 3-fazowym energii elektrycznej zapewniającym pomiar energii czynnej i biernej z rejestracją profili obciążenia,**
  - 8.2 **układ pomiarowo-rozliczeniowy winien spełniać wymagania techniczne dla układów i systemów pomiarowych w szczególności wymagania dla kategorii C2 określone w „Instrukcji Ruchu i Eksploatacji Sieci Dystrybucyjnej” (IRiESD) obowiązującej w PGE Dystrybucja S.A. oraz „Wytycznych do budowy systemów elektroenergetycznych w PGE Dystrybucja S.A.”**
- 9 Rodzaj i usytuowanie zabezpieczenia głównego:
  - 9.1 **wyłącznik nadmiarowo-prądowy o wartości prądu znamionowego 25 [A],**
- 10 Jako system dodatkowej ochrony od porażeń przyjąć samoczynne wyłączanie zasilania w czasie określonym w obowiązujących normach. Układ pracy sieci zasilającej 0,4 kV: **TN-C**
- 11 Wymagany stosunek poboru energii biernej do czynnej w miejscu dostarczania nie może być większy niż  $\tan \phi = 0,4$ .
- 12 Poziom zmienności parametrów technicznych energii elektrycznej w sieci mieści się w granicach przywołanego wyżej Rozporządzenia Ministra Klimatu i Środowiska.
- 13 Instalacje i urządzenia elektryczne należące do Odbiorcy powinny zapewniać bezpieczeństwo użytkowania, a przede wszystkim ochronę przed porażeniem prądem elektrycznym oraz ochronę przed przepięciami łączeniowymi i atmosferycznymi występującymi w sieci energetycznej, powstaniem pożaru, wybuchem i innymi szkodami. Wszelkie prace powinny wykonać osoby posiadające odpowiednie uprawnienia i kwalifikacje do prowadzenia robót elektrycznych.
- 14 Informacje dodatkowe:
  - 14.1 **warunki przyłączenia są ważne 2 lata od daty ich doręczenia,**
  - 14.2 **realizacja inwestycji związanych z przyłączeniem obiektu Wnioskodawcy będzie dokonywana na zasadach określonych w umowie o przyłączenie do sieci dystrybucyjnej. Realizacja warunków przyłączenia (w tym rozpoczęcie prac projektowych) wymaga podpisania w okresie ważności warunków przyłączenia umowy o przyłączenie.**
- 15 Uwagi dodatkowe:
  - 15.1 **PGE Dystrybucja S.A. zastrzega sobie prawo zmiany zakresu rzeczowego prac, wynikających ze zmian stanu sieci i jej konfiguracji lub utrudnień w budowie urządzeń.**
  - 15.2 **Zmiany wpływające na zwiększenie opłaty za przyłączenie wymagają akceptacji Podmiotu Przyłączanego oraz zmiany umowy o przyłączenie.**

**Warunki przyłączenia opracował:**  
**Jerzy Madej**

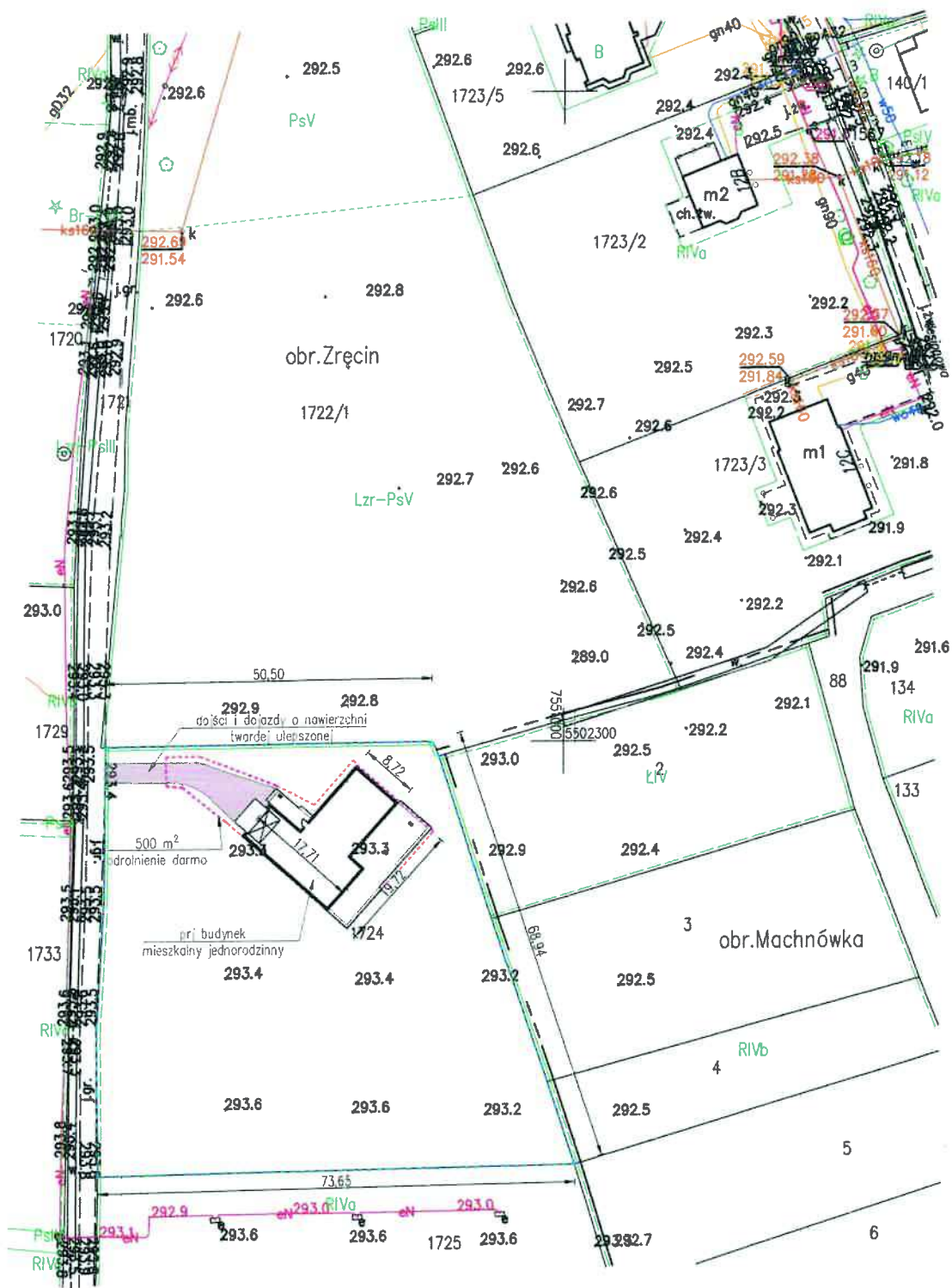
**Warunki przyłączenia zatwierdził.**



Wydruk mapy z systemu WebEWID







**Warunki przyłączenia nr 25-F6/WP/03319 dla Podmiotu V grupy przyłączeniowej  
do sieci dystrybucyjnej o napięciu znamionowym 0,4 kV**

**Nazwa obiektu przyłączanego do sieci: budynek mieszkalny**

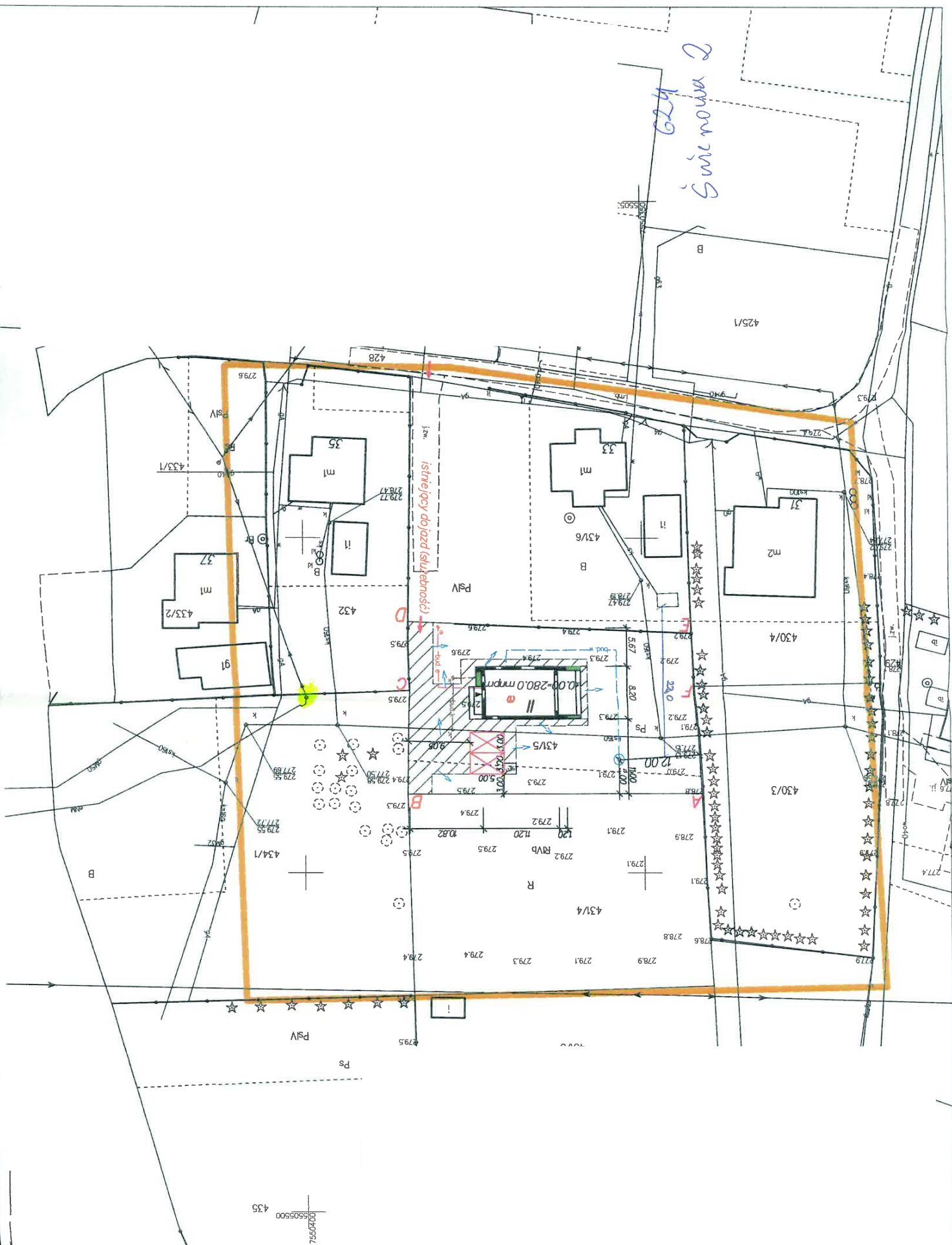
**Lokalizacja: gmina Chorkówka, miejscowość Świerzowa Polska, ul. Nadłąkowa, nr dz. 431/5**

*Na podstawie Rozporządzenie Ministra Klimatu i Środowiska w sprawie szczegółowych warunków funkcjonowania systemu elektroenergetycznego z dnia 22 marca 2023 r. (Dz.U. z 2023 r. poz. 819 z późn. zm.), w odpowiedzi na wniosek z dnia 11-07-2025, określa się następujące warunki przyłączenia:*

- 1 Miejsce przyłączenia: **stup nN w linii nN, tor 1. Stacja zasilająca S6-624 Świerzowa 2.**
- 2 Miejsce dostarczania energii elektrycznej stanowiące jednocześnie miejsce rozgraniczenia własności sieci dystrybucyjnej PGE Dystrybucja S.A. i instalacji Podmiotu Przyłączanego: **[26] zaciski na listwie zaciskowej za układem pomiarowo-rozliczeniowym w kierunku instalacji odbiorcy .**
- 3 Moc przyłączeniowa: **17,00 kW** – zasilanie podstawowe.
- 4 Rodzaj przyłącza: kablowe.
- 5 Zakres niezbędnych zmian w sieci związanych z przyłączeniem:
  - 5.1 **wybudować przyłączy YAKXS 4x35 mm<sup>2</sup> dł. około 30m od miejsca przyłączenia wym. w pkt 1 do linii ogrodzenia działki, przyłączy zakończyć złączem kablowo-licznikowym ZK1+1P**
- 6 Wymagania w zakresie budowy instalacji odbiorcy:
  - 6.1 Zewnętrzną i wewnętrzną instalację elektryczną odbiorczą wykonać zgodnie z aktualnie obowiązującymi w tym zakresie przepisami.
- 7 Miejsce zainstalowania układu pomiarowo-rozliczeniowego: **złączy kablowo-pomiarowe nN w linii ogrodzenia/granicy działki.**
- 8 Wymagania dotyczące układu pomiarowo-rozliczeniowego i systemu pomiarowo-rozliczeniowego:
  - 8.1 zastosować bezpośredni układ pomiarowo-rozliczeniowy na napięciu 0,4 kV z licznikiem 3-fazowym energii elektrycznej zapewniającym pomiar energii czynnej i biernej z rejestracją profili obciążenia,
  - 8.2 układ pomiarowo-rozliczeniowy winien spełniać wymagania techniczne dla układów i systemów pomiarowych w szczególności wymagania dla kategorii C2 określone w „Instrukcji Ruchu i Eksploatacji Sieci Dystrybucyjnej” (IRIESD) obowiązującej w PGE Dystrybucja S.A. oraz „Wytycznych do budowy systemów elektroenergetycznych w PGE Dystrybucja S.A.”
- 9 Rodzaj i usytuowanie zabezpieczenia głównego:
  - 9.1 **wyłącznik nadmiarowo-prądowy o wartości prądu znamionowego 32 [A],**
- 10 Jako system dodatkowej ochrony od porażeń przyjąć samoczynne wyłączenie zasilania w czasie określonym w obowiązujących normach. Układ pracy sieci zasilającej 0,4 kV: **TN-C**
- 11 Wymagany stosunek poboru energii biernej do czynnej w miejscu dostarczania nie może być większy niż  $\tan \phi = 0,4$ .
- 12 Poziom zmienności parametrów technicznych energii elektrycznej w sieci mieści się w granicach przywołanego wyżej Rozporządzenia Ministra Klimatu i Środowiska.
- 13 Instalacje i urządzenia elektryczne należące do Odbiorcy powinny zapewniać bezpieczeństwo użytkowania, a przede wszystkim ochronę przed porażeniem prądem elektrycznym oraz ochronę przed przepięciami łączeniowymi i atmosferycznymi występującymi w sieci energetycznej, powstaniem pożaru, wybuchem i innymi szkodami. Wszelkie prace powinny wykonać osoby posiadające odpowiednie uprawnienia i kwalifikacje do prowadzenia robót elektrycznych.
- 14 Informacje dodatkowe:
  - 14.1 warunki przyłączenia są ważne 2 lata od daty ich doręczenia,
  - 14.2 realizacja inwestycji związanych z przyłączaniem obiektu Wnioskodawcy będzie dokonywana na zasadach określonych w umowie o przyłączenie do sieci dystrybucyjnej. Realizacja warunków przyłączenia (w tym rozpoczęcie prac projektowych) wymaga podpisania w okresie ważności warunków przyłączenia umowy o przyłączenie.
- 15 Uwagi dodatkowe:
  - 15.1 PGE Dystrybucja S.A. zastrzega sobie prawo zmiany zakresu rzeczowego prac, wynikających ze zmian stanu sieci i jej konfiguracji lub utrudnień w budowie urządzeń.
  - 15.2 Zmiany wpływające na zwiększenie opłaty za przyłączenie wymagają akceptacji Podmiotu Przyłączanego oraz zmiany umowy o przyłączenie.

**Warunki przyłączenia opracował:**  
**Jerzy Madej**

**Warunki przyłączenia zatwierdził.**



**Warunki przyłączenia nr 25-F6/WP/04196 dla Podmiotu V grupy przyłączeniowej  
do sieci dystrybucyjnej o napięciu znamionowym 0,4 kV**

**Nazwa obiektu przyłączanego do sieci: budynek mieszkalny**

**Lokalizacja: gmina Chorkówka, miejscowość Kopytowa, nr dz. 1031/2**

*Na podstawie Rozporządzenie Ministra Klimatu i Środowiska w sprawie szczegółowych warunków funkcjonowania systemu elektroenergetycznego z dnia 22 marca 2023 r. (Dz.U. z 2023 r. poz. 819 z późn. zm.), w odpowiedzi na wniosek z dnia 09-09-2025, określa się następujące warunki przyłączenia:*

- 1 Miejsce przyłączenia: **złącze kablowe nN ZK-3 nr 9149 na dz. nr 1028. Stacja zasilająca S6-234 Kopytowa 7.**
- 2 Miejsce dostarczania energii elektrycznej stanowiące jednocześnie miejsce rozgraniczenia własności sieci dystrybucyjnej PGE Dystrybucja S.A. i instalacji Podmiotu Przyłączanego: **[26] zaciski na listwie zaciskowej za układem pomiarowo-rozliczeniowym w kierunku instalacji odbiorcy .**
- 3 Moc przyłączeniowa: **14,00 kW** – zasilanie podstawowe.
- 4 Rodzaj przyłącza: kablowe.
- 5 Zakres niezbędnych zmian w sieci związanych z przyłączeniem:
  - 5.1 **wybudować przyłączy YAKXS 4x70 mm<sup>2</sup> o długości około 70 m od miejsca przyłączenia wym. w pkt 1 do linii ogrodzenia działki, przyłączy zakończyć złączem kablowo-licznikowym ZK3+1P**
- 6 Wymagania w zakresie budowy instalacji odbiorcy:
  - 6.1 Zewnętrzną i wewnętrzną instalację elektryczną odbiorczą wykonać zgodnie z aktualnie obowiązującymi w tym zakresie przepisami.
- 7 Miejsce zainstalowania układu pomiarowo-rozliczeniowego: **złącze kablowo-pomiarowe nN w linii ogrodzenia/granicy działki.**
- 8 Wymagania dotyczące układu pomiarowo-rozliczeniowego i systemu pomiarowo-rozliczeniowego:
  - 8.1 zastosować bezpośredni układ pomiarowo-rozliczeniowy na napięciu 0,4 kV z licznikiem 3-fazowym energii elektrycznej zapewniającym pomiar energii czynnej i biernej z rejestracją profili obciążenia,
  - 8.2 układ pomiarowo-rozliczeniowy winien spełniać wymagania techniczne dla układów i systemów pomiarowych w szczególności wymagania dla kategorii C2 określone w „Instrukcji Ruchu i Eksploatacji Sieci Dystrybucyjnej” (IRiESD) obowiązującej w PGE Dystrybucja S.A. oraz „Wytycznych do budowy systemów elektroenergetycznych w PGE Dystrybucja S.A.”
- 9 Rodzaj i usytuowanie zabezpieczenia głównego:
  - 9.1 **wyłącznik nadmiarowo-prądowy o wartości prądu znamionowego 25 [A],**
- 10 Jako system dodatkowej ochrony od porażeń przyjąć samoczynne wyłączanie zasilania w czasie określonym w obowiązujących normach. Układ pracy sieci zasilającej 0,4 kV: **TN-C**
- 11 Wymagany stosunek poboru energii biernej do czynnej w miejscu dostarczania nie może być większy niż  $\tan \phi = 0,4$ .
- 12 Poziom zmienności parametrów technicznych energii elektrycznej w sieci mieści się w granicach przywołanego wyżej Rozporządzenia Ministra Klimatu i Środowiska.
- 13 Instalacje i urządzenia elektryczne należące do Odbiorcy powinny zapewniać bezpieczeństwo użytkowania, a przede wszystkim ochronę przed porażeniem prądem elektrycznym oraz ochronę przed przepięciami łączeniowymi i atmosferycznymi występującymi w sieci energetycznej, powstaniem pożaru, wybuchem i innymi szkodami. Wszelkie prace powinny wykonać osoby posiadające odpowiednie uprawnienia i kwalifikacje do prowadzenia robót elektrycznych.
- 14 Informacje dodatkowe:
  - 14.1 warunki przyłączenia są ważne 2 lata od daty ich doręczenia,
  - 14.2 realizacja inwestycji związanych z przyłączaniem obiektu Wnioskodawcy będzie dokonywana na zasadach określonych w umowie o przyłączenie do sieci dystrybucyjnej. Realizacja warunków przyłączenia (w tym rozpoczęcie prac projektowych) wymaga podpisania w okresie ważności warunków przyłączenia umowy o przyłączenie.
- 15 Uwagi dodatkowe:
  - 15.1 PGE Dystrybucja S.A. zastrzega sobie prawo zmiany zakresu rzeczowego prac, wynikających ze zmian stanu sieci i jej konfiguracji lub utrudnień w budowie urządzeń.
  - 15.2 Zmiany wpływające na zwiększenie opłaty za przyłączenie wymagają akceptacji Podmiotu Przyłączanego oraz zmiany umowy o przyłączenie.

**Warunki przyłączenia opracował:**  
**Tomasz Kielar**

**Warunki przyłączenia zatwierdził.**





**Warunki przyłączenia nr 25-F6/WP/03968 dla Podmiotu V grupy przyłączeniowej  
do sieci dystrybucyjnej o napięciu znamionowym 0,4 kV**

**Nazwa obiektu przyłączanego do sieci: budynek mieszkalny jednorodzinny**

**Lokalizacja: gmina Iwonicz-Zdrój, miejscowość Lubatówka, nr dz. 1864/2**

*Na podstawie Rozporządzenie Ministra Klimatu i Środowiska w sprawie szczegółowych warunków funkcjonowania systemu elektroenergetycznego z dnia 22 marca 2023 r. (Dz.U. z 2023 r. poz. 819 z późn. zm.), w odpowiedzi na wniosek z dnia 28-08-2025, określa się następujące warunki przyłączenia:*

- 1 Miejsce przyłączenia: **słup nN w linii nN. Stacja zasilająca S6-437 Lubatówka 4.**
- 2 Miejsce dostarczania energii elektrycznej stanowiące jednocześnie miejsce rozgraniczenia własności sieci dystrybucyjnej PGE Dystrybucja S.A. i instalacji Podmiotu Przyłączanego: **[26] zaciski na listwie zaciskowej za układem pomiarowo-rozliczeniowym w kierunku instalacji odbiorcy .**
- 3 Moc przyłączeniowa: **14,00 kW** – zasilanie podstawowe.
- 4 Rodzaj przyłącza: kablowe.
- 5 Zakres niezbędnych zmian w sieci związanych z przyłączeniem:
  - 5.1 **wybudować przyłączy YAKXS 4x70 mm<sup>2</sup> o długości około 85 m od miejsca przyłączenia wym. w pkt 1 do linii ogrodzenia działki, przyłączy zakończyć złączem kablowo-licznikowym ZK1+1P**
- 6 Wymagania w zakresie budowy instalacji odbiorcy:
  - 6.1 Zewnętrzną i wewnętrzną instalację elektryczną odbiorczą wykonać zgodnie z aktualnie obowiązującymi w tym zakresie przepisami.
- 7 Miejsce zainstalowania układu pomiarowo-rozliczeniowego: **złącze kablowo-pomiarowe nN w linii ogrodzenia/granicy działki.**
- 8 Wymagania dotyczące układu pomiarowo-rozliczeniowego i systemu pomiarowo-rozliczeniowego:
  - 8.1 zastosować bezpośredni układ pomiarowo-rozliczeniowy na napięciu 0,4 kV z licznikiem 3-fazowym energii elektrycznej zapewniającym pomiar energii czynnej i biernej z rejestracją profili obciążenia,
  - 8.2 układ pomiarowo-rozliczeniowy winien spełniać wymagania techniczne dla układów i systemów pomiarowych w szczególności wymagania dla kategorii C2 określone w „Instrukcji Ruchu i Eksploatacji Sieci Dystrybucyjnej” (IRiESD) obowiązującej w PGE Dystrybucja S.A. oraz „Wytycznych do budowy systemów elektroenergetycznych w PGE Dystrybucja S.A.”
- 9 Rodzaj i usytuowanie zabezpieczenia głównego:
  - 9.1 **wyłącznik nadmiarowo-prądowy o wartości prądu znamionowego 25 [A],**
- 10 Jako system dodatkowej ochrony od porażeń przyjąć samoczynne wyłączanie zasilania w czasie określonym w obowiązujących normach. Układ pracy sieci zasilającej 0,4 kV: **TT**
- 11 Wymagany stosunek poboru energii biernej do czynnej w miejscu dostarczania nie może być większy niż  $\tan \phi = 0,4$ .
- 12 Poziom zmienności parametrów technicznych energii elektrycznej w sieci mieści się w granicach przywołanego wyżej Rozporządzenia Ministra Klimatu i Środowiska.
- 13 Instalacje i urządzenia elektryczne należące do Odbiorcy powinny zapewniać bezpieczeństwo użytkowania, a przede wszystkim ochronę przed porażeniem prądem elektrycznym oraz ochronę przed przepięciami łączeniowymi i atmosferycznymi występującymi w sieci energetycznej, powstaniem pożaru, wybuchem i innymi szkodami. Wszelkie prace powinny wykonać osoby posiadające odpowiednie uprawnienia i kwalifikacje do prowadzenia robót elektrycznych.
- 14 Informacje dodatkowe:
  - 14.1 warunki przyłączenia są ważne 2 lata od daty ich doręczenia,
  - 14.2 realizacja inwestycji związanych z przyłączaniem obiektu Wnioskodawcy będzie dokonywana na zasadach określonych w umowie o przyłączenie do sieci dystrybucyjnej. Realizacja warunków przyłączenia (w tym rozpoczęcie prac projektowych) wymaga podpisania w okresie ważności warunków przyłączenia umowy o przyłączenie.
- 15 Uwagi dodatkowe:
  - 15.1 PGE Dystrybucja S.A. zastrzega sobie prawo zmiany zakresu rzeczowego prac, wynikających ze zmian stanu sieci i jej konfiguracji lub utrudnień w budowie urządzeń.
  - 15.2 Zmiany wpływające na zwiększenie opłaty za przyłączenie wymagają akceptacji Podmiotu Przyłączanego oraz zmiany umowy o przyłączenie.

**Warunki przyłączenia opracował:**  
**Tomasz Kielar**

**Warunki przyłączenia zatwierdził.**





**Warunki przyłączenia nr 24-F6/WP/04929 dla Podmiotu V grupy przyłączeniowej  
do sieci dystrybucyjnej o napięciu znamionowym 0,4 kV**

**Nazwa obiektu przyłączanego do sieci: budynek mieszkalny**

**Lokalizacja: gmina Korczyna, miejscowość Korczyna, ul. Dobra, nr dz. 3048**

*Na podstawie Rozporządzenie Ministra Klimatu i Środowiska w sprawie szczegółowych warunków funkcjonowania systemu elektroenergetycznego z dnia 22 marca 2023 r. (Dz.U. z 2023 r. poz. 819 z późn. zm.), w odpowiedzi na wniosek z dnia 19-11-2024, określa się następujące warunki przyłączenia:*

- 1 Miejsce przyłączenia: **złuche nN ZK na dz. nr 766/13 w linii nN . Stacja zasilająca S6-242 Korczyna 2.**
- 2 Miejsce dostarczania energii elektrycznej stanowiące jednocześnie miejsce rozgraniczenia własności sieci dystrybucyjnej PGE Dystrybucja S.A. i instalacji Podmiotu Przyłączanego: **zaciski na listwie zaciskowej za układem pomiarowo-rozliczeniowym w kierunku instalacji odbiorcy.**
- 3 Moc przyłączeniowa: **10,00 kW** – zasilanie podstawowe.
- 4 Rodzaj przyłącza: kablowe.
- 5 Zakres niezbędnych zmian w sieci związanych z przyłączeniem:
  - 5.1 **wybudować przyłączy YAKXS 4x35 mm<sup>2</sup> dł. około 50m od miejsca przyłączenia wym. w pkt 1 do linii ogrodzenia działki, przyłączy zakończyć złączem kablowo-licznikowym ZK1+1P**
- 6 Wymagania w zakresie budowy instalacji odbiorcy:
  - 6.1 Zewnętrzną i wewnętrzną instalację elektryczną odbiorczą wykonać zgodnie z aktualnie obowiązującymi w tym zakresie przepisami.
- 7 Miejsce zainstalowania układu pomiarowo-rozliczeniowego: **złuche kablowo-pomiarowe nN w linii ogrodzenia/granicz działki.**
- 8 Wymagania dotyczące układu pomiarowo-rozliczeniowego i systemu pomiarowo-rozliczeniowego:
  - 8.1 zastosować bezpośredni układ pomiarowo-rozliczeniowy na napięciu 0,4 kV z licznikiem 3-fazowym energii elektrycznej zapewniającym pomiar energii czynnej i biernej z rejestracją profilu obciążenia,
  - 8.2 układ pomiarowo-rozliczeniowy winien spełniać wymagania techniczne dla układów i systemów pomiarowych w szczególności wymagania dla kategorii C2 określone w „Instrukcji Ruchu i Eksploatacji Sieci Dystrybucyjnej” (IRIESD) obowiązującej w PGE Dystrybucja S.A. oraz „Wytycznych do budowy systemów elektroenergetycznych w PGE Dystrybucja S.A.”
- 9 Rodzaj i usytuowanie zabezpieczenia głównego:
  - 9.1 **wyłącznik nadmiarowo-prądowy o wartości prądu znamionowego 16 [A],**
- 10 Jako system dodatkowej ochrony od porażeń przyjąć samoczynne wyłączenie zasilania w czasie określonym w obowiązujących normach. Układ pracy sieci zasilającej 0,4 kV: **TT**
- 11 Wymagany stosunek poboru energii biernej do czynnej w miejscu dostarczania nie może być większy niż  $\tan \phi = 0,4$ .
- 12 Poziom zmienności parametrów technicznych energii elektrycznej w sieci mieści się w granicach przywołanego wyżej Rozporządzenia Ministra Klimatu i Środowiska.
- 13 Instalacje i urządzenia elektryczne należące do Odbiorcy powinny zapewniać bezpieczeństwo użytkowania, a przede wszystkim ochronę przed porażeniem prądem elektrycznym oraz ochronę przed przepięciami łączeniowymi i atmosferycznymi występującymi w sieci energetycznej, powstaniem pożaru, wybuchem i innymi szkodami. Wszelkie prace powinny wykonać osoby posiadające odpowiednie uprawnienia i kwalifikacje do prowadzenia robót elektrycznych.
- 14 Informacje dodatkowe:
  - 14.1 warunki przyłączenia są ważne 2 lata od daty ich doręczenia,
  - 14.2 realizacja inwestycji związanych z przyłączaniem obiektu Wnioskodawcy będzie dokonywana na zasadach określonych w umowie o przyłączenie do sieci dystrybucyjnej. Realizacja warunków przyłączenia (w tym rozpoczęcie prac projektowych) wymaga podpisania w okresie ważności warunków przyłączenia umowy o przyłączenie.
- 15 Uwagi dodatkowe:
  - 15.1 PGE Dystrybucja S.A. zastrzega sobie prawo zmiany zakresu rzeczowego prac, wynikających ze zmian stanu sieci i jej konfiguracji lub utrudnień w budowie urządzeń.
  - 15.2 Zmiany wpływające na zwiększenie opłaty za przyłączenie wymagają akceptacji Podmiotu Przyłączanego oraz zmiany umowy o przyłączenie.

**Warunki przyłączenia opracował:**  
**Jerzy Madej**

**Warunki przyłączenia zatwierdził.**

PGE Dystrybucja S.A.  
Oddział Rzeszów  
Rejon Energetyczny Krosno  
38-400 Krosno, ul. Hutnicza 4

tel.: (+48 17) 749 7000  
fax: (+48 17) 749 7001  
e-mail: re06.or@pgedystrybucja.pl

15 GRU. 2025

Krosno, 11 grudnia 2025 r.  
L. dz. /PGED1412719KW25/ 2025

Egz. nr 2  
lub Egz. pojedynczy



PGE Dystrybucja S.A. Rejon Energetyczny Krosno w związku z realizacją przyłącza do obiektu: **budynek mieszkalny w miejscowości Korczyna, ul. Dobra nr dz. 3048** zmienia warunki przyłączenia w następującym zakresie:

pkt.1 Miejsce przyłączenia: projektowane SK8 na dz. nr 765/1 w linii nN. Stacja zasilająca S6-242 Korczyna 2

pkt. 5.1 wybudować przyłączy YAKXS 4x70mm<sup>2</sup> o dł. około 110m od miejsca przyłączenia wym. w pkt. 1 do linii ogrodzenia działki, przyłączy zakończyć złączem kablowo-licznikowym ZK1+1P. Istniejące złącze ZK-2J na dz. nr 765/1 przebudować na SK-8 z wyposażeniem ( ARSII 400A- 4szt i ARS00 160A- 4szt)

Pozostałe punkty warunków przyłączenia nr 24-F6/WP/04929 z dnia 28-11-2024 pozostają bez zmiany.

**Kontakt w sprawie realizacji przyłączenia**  
Punkt Obsługi Klienta Dystrybucyjnego, tel. +48 17 749 70 00.

Informujemy że w prowadzonej działalności PGE Dystrybucja stosuje się do zasad Kodeksu Dobrych Praktyk Operatorów Systemów Dystrybucyjnych Energii Elektrycznej, którego treść dostępna jest na stronie internetowej [www.pgedystrybucja.pl](http://www.pgedystrybucja.pl).

Z poważaniem

Do wiadomości:

1. RE Krosno



**PGE Dystrybucja S.A.**  
Oddział Rzeszów  
Rejon Energetyczny Krosno  
  
Z-ca Dyrektora  
**Dariusz Garbacik**

